



En central eCPR-løsning til Sundhedssektoren

Anders Brahm
eSundhedsobservatoriet
9. oktober 2019



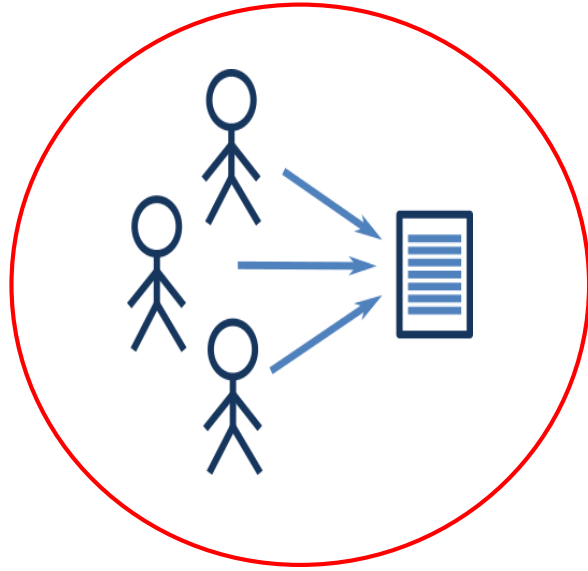
**SUNDHEDSDATA-
STYRELSEN**

Hvorfor skal vi have en central eCPR-løsning

- Indsats i strategi for digital sundhed 2018-2022
- Bedre patientsikkerhed og kvalitet i behandlingen
 - Centralt eCPR identificerer patienten så vi kan se forudgående behandlinger
- Bedre sammenhæng i sundhedsvæsenet
 - Centralt eCPR kan bruges på tværs af organisationer
- Bedre overblik over behandling
 - Centralt eCPR giver bedre statistik og analyser



Har vi styr på patienterne i dag?



Flere patienter kan få udstedt samme eCPR-nummer

Problem!

'Anslået 30.000 eCPR-numre oprettes årligt'

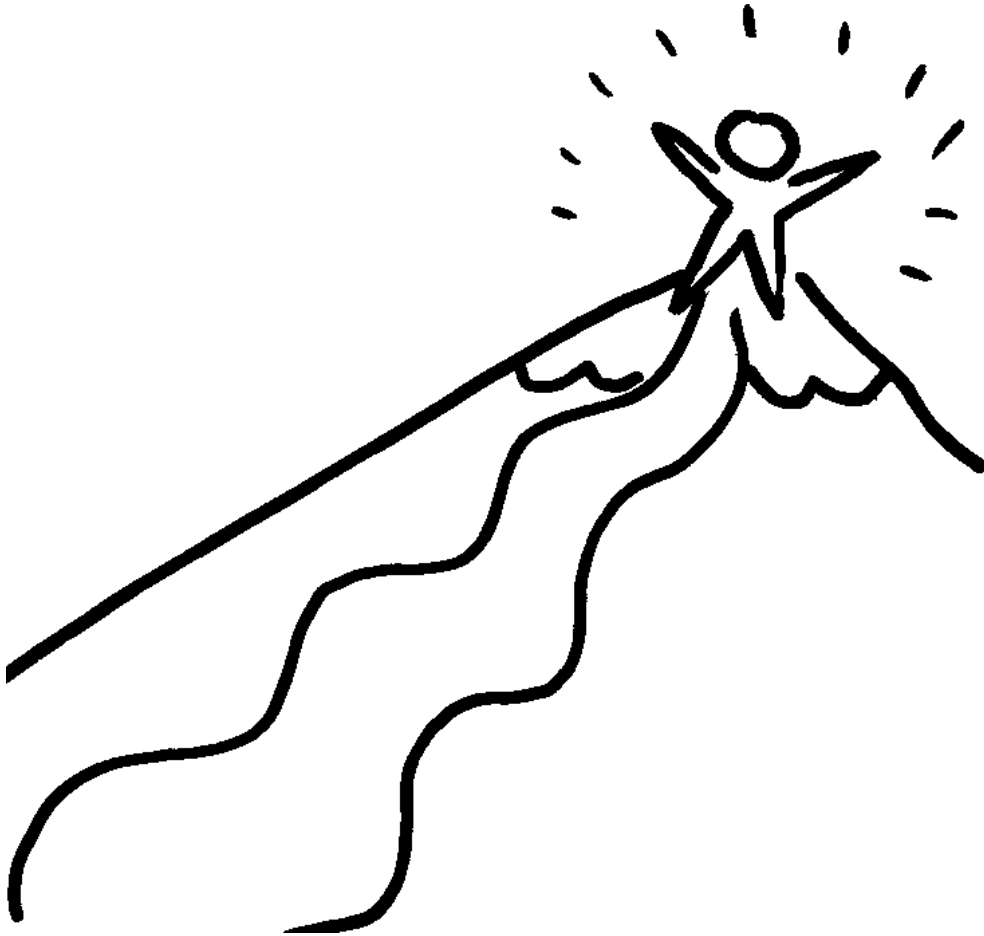
Er de unikke?



Samme patient kan få udstedt flere forskellige eCPR-numre



2. Formål



- Projektets primære formål er at øge patientsikkerheden for personer uden dansk CPR-nummer på niveau med personer med CPR-nummer
- Grundlaget er et kvalitetsløft, hvor et autoritativt eCPR-nummer kan udtrækkes og anvendes på tværs af alle anvendere
- Løsningen skal sikre, at flere personer ikke tildeles samme eCPR og minimerer risikoen for at samme person tildeles flere eCPR.



Hvad er der sket indtil nu?



Dato	Aktivitet
30. januar 2019	Projektinitiering godkendt i Den nationale bestyrelse for Sundheds-it
Juni - august 2019	Idéfase gennemføres af Sundhedsdatastyrelsen, Region H., Region Midt og Region Syd
23. august 2019	Den nationale bestyrelse for Sundheds-it godkender etablering af et fælles eCPR projekt
6. september 2019	ØA20 aftale om finansiering af udvikling og drift
25. september 2019	1. Styregruppemøde

Indhold i den centrale eCPR-løsning

Udsteder-
domæne/
-kilde
(OID)

Ekstern person
ID
Pasnummer
EHIC nr.
(Fingeraftryk)

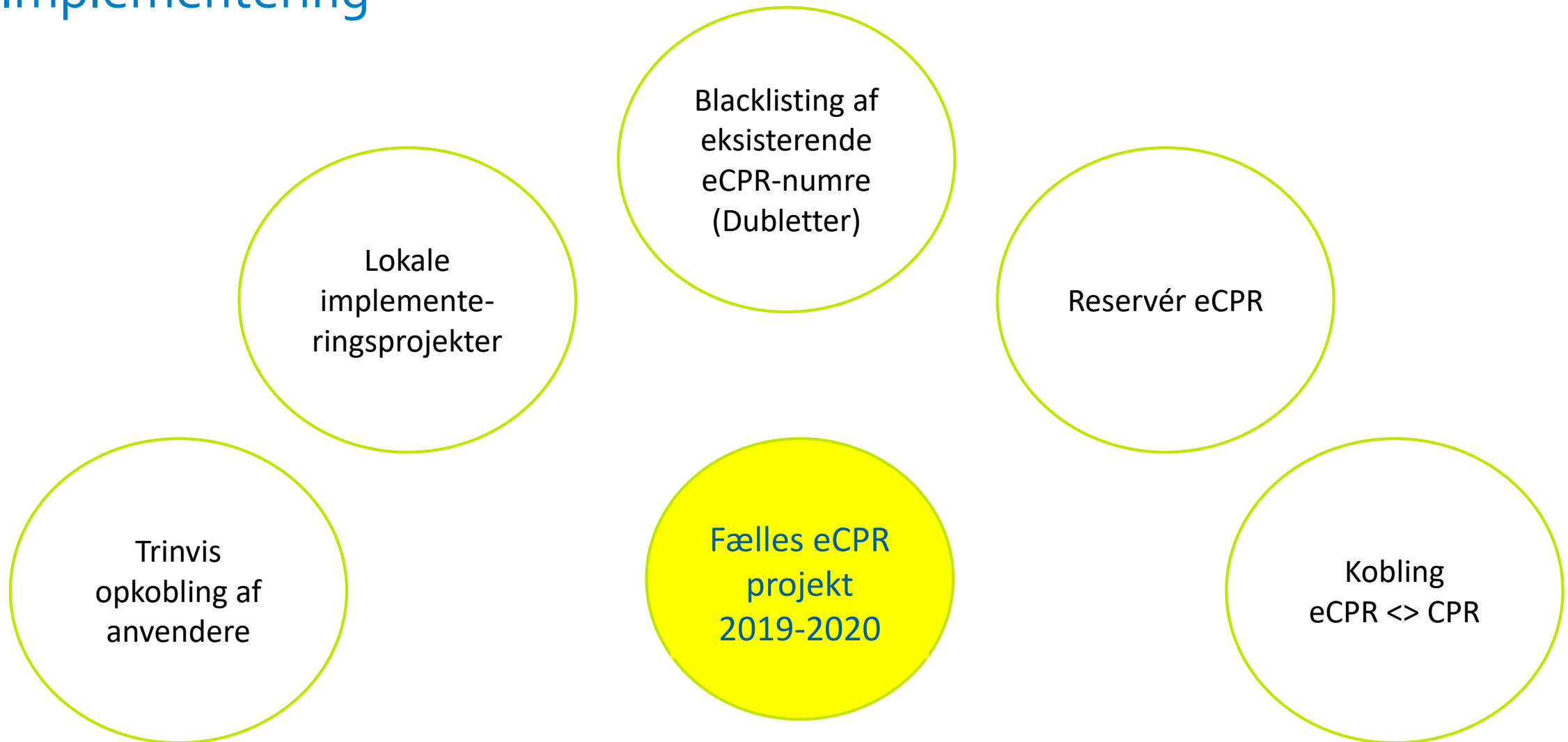
Stamdata
Navn
Adresse
Statsborgerskab
mv.

Format som
kan anvendes
af EPJ/LPS/
MedCom-
systemer

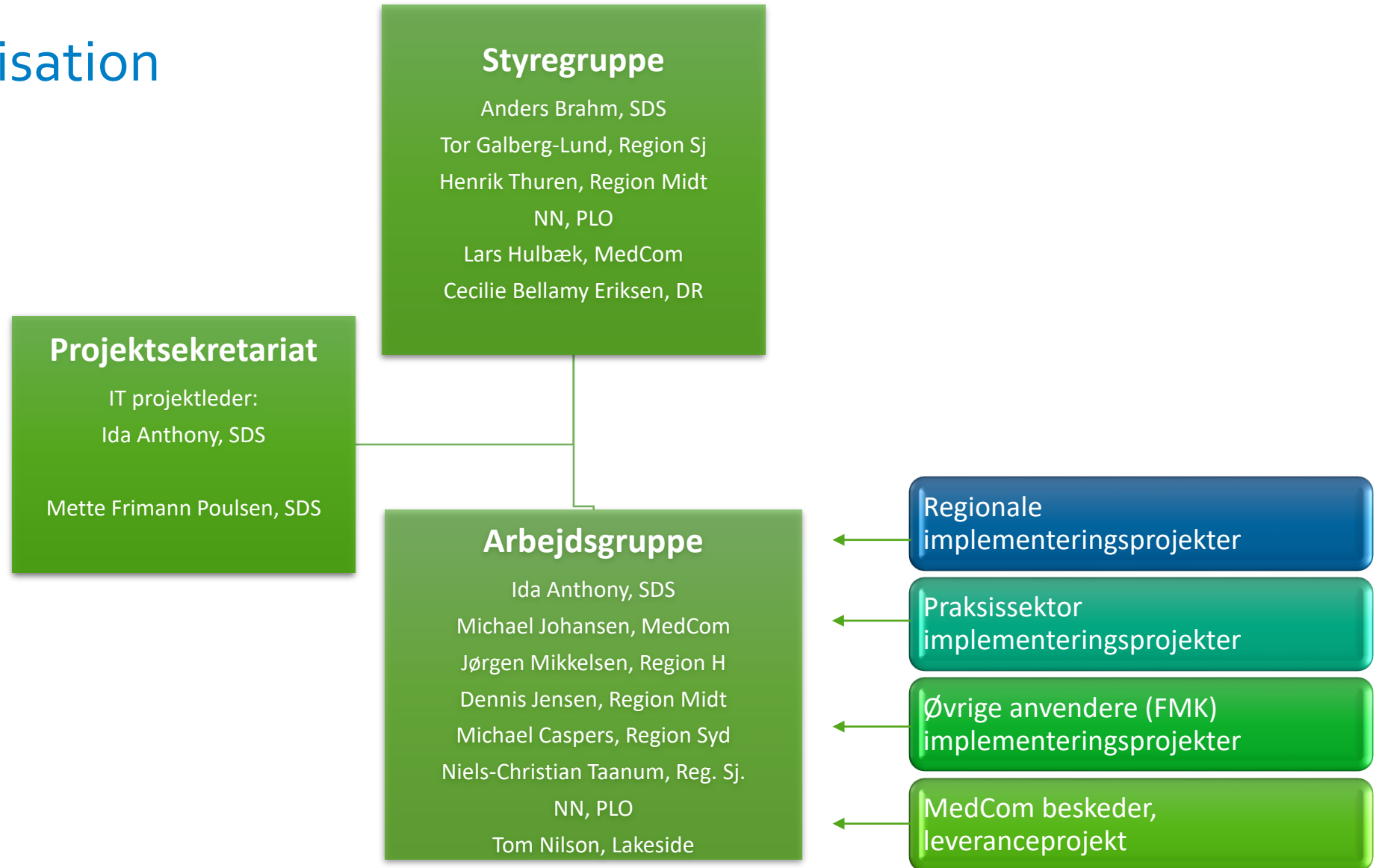


Separat UUID
(unikt
løbenummer)

Implementering



Projektorganisation



4. Overordnet tidsplan



Tak for opmærksomheden...



ABRA@SUNDHEDSDATA.DK